

# Iedereen aan zet

Participatie in **Gemeente Alphen aan den Rijn**



**Alphen aan den Rijn**

# In één oogopslag

## INHOUDSOPGAVE

<b>Leeswijzer</b> .....	<b>4</b>
<b>Introductie</b> .....	<b>6</b>
<b>Participatie wat is dat?</b> .....	<b>8</b>
1) Definitie van participatie .....	8
2) Overheidsinitiatief en inwonerinitiatief .....	8
3) Participatie onder de Omgevingswet .....	9
4) Right to challenge / uitdaagrecht .....	9
5) Jeugd- en jongerenparticipatie .....	11
6) Van inspraak tot burgerinitiatief .....	12
<b>Visie op participatie</b> .....	<b>14</b>
1) Strategie en basisprincipes .....	14
<b>Raad aan zet</b> .....	<b>16</b>
1) Rollen en verantwoordelijkheden .....	16
2) De raad vroegtijdig betrekken .....	17
<b>Medewerkers aan zet</b> .....	<b>18</b>
1) Een nieuwe werkwijze .....	18
2) Participatie in het DNA van de organisatie .....	19
<b>Inwoners aan zet</b> .....	<b>22</b>
1) Invloed en initiatief .....	22
2) Handvatten voor initiatiefnemers .....	22
<b>De Omgevingswet</b> .....	<b>25</b>
1) Omgevingsvisie: Een levend document .....	25
2) Participatie en de Omgevingswet .....	25
<b>Stappenplan voor participatie</b> .....	<b>27</b>
1) Stap 1: Doel, inzichtelijk maken van beïnvloedbare ruimte, financiële kaders, tijd en capaciteit .....	28
2) Stap 2: Stakeholderanalyse en Betrokkenheidsprofielen .....	28
3) Stap 3: Niveau van participatie bepalen .....	29
4) Stap 4: Participatieaanpak bepalen .....	31
5) Stap 5: Planning maken .....	31
6) Stap 6: Inzet van communicatie- en participatiemiddelen .....	31
7) Stap 7: Terugkoppelen aan belanghebbenden, reflecteren en leren .....	32

Gereedschapskist.....	34
Bijlage: Begrippen .....	41
Bijlage: Factor C.....	44
Bijlage: Betrokkenheidsprofielen .....	45

## Leeswijzer

Het document dat voor u ligt is bedoeld om handvatten te geven bij participatieprocessen. Van het gemeentebestuur, tot medewerkers van de gemeente, tot inwoners en initiatiefnemers. Het kan zijn dat delen uit het stuk bekend terrein voor u zijn. Toch hebben we tijdens het opstellen van dit document gemerkt dat participatie niet voor iedereen even vanzelfsprekend is en dat mensen veel verschillende associaties hebben bij het woord 'participatie'. Het helpt dan om vanuit een gezamenlijke visie te starten. Dat is dan ook een belangrijk doel van dit stuk: inzicht en houvast bieden bij participatieprocessen. Onze ambitie is eenvoudig, maar daardoor ook vol te houden.

Het kan ook zijn dat u dit leest en juist een nadere uitwerking van de participatieaanpak had gewenst. Een blauwdruk voor hoe een traject aan te pakken. Daar zit hem nu juist de moeilijkheid. Participatie is maatwerk. Dat betekent dat ieder traject uniek is en er dus telkens opnieuw de afweging gemaakt moet worden wat de juiste aanpak is. Ook is het goed om te beseffen dat participatie niet hetzelfde is als draagvlak. Een goed participatieproces kán leiden tot draagvlak. Andersom is het niet automatisch zo dat 'geen draagvlak' betekent dat er geen zorgvuldig participatieproces is doorlopen.

Participatie betekent wél dat de initiatiefnemer zich inspant om belanghebbenden goed te informeren en betrekken en om draagvlak te vergroten. Dat er oog is voor collectief en individueel belang, dat de verschillende opvattingen worden gehoord en afgewogen en dat daarover transparant wordt gecommuniceerd. Wij hebben geprobeerd om hiervoor handvatten aan te bieden in de vorm van een concreet stappenplan, werkafspraken en een overzicht voor wanneer je welk middel in kan zetten.

Deze strategie bestaat uit vier onderdelen. Allereerst gaan we in op ambitie, begrippen en definities van participatie. Wat voor gemeente willen we zijn? Welke koers varen we? Wat zijn onze leidende principes?

Vervolgens gaan we aan de hand van vier deelonderwerpen in op wat dit betekent voor ons werk en aanpak. Deze onderwerpen zijn:

- De raad aan zet
- Medewerkers aan zet
- Inwoners aan zet
- De Omgevingswet

Daarna volgt een praktisch gedeelte met een stappenplan voor participatieprocessen en een overzicht van middelen. Deze hoofdstukken kunt u gebruiken bij het vormgeven en uitvoeren van een participatieaanpak. Ten slotte zit er een leidraad voor initiatiefnemers als bijlage bij dit participatiekader. Deze kunnen initiatiefnemers gebruiken bij het opstellen en uitvoeren van hun participatieplan als onderdeel van de aanvraag voor een omgevingsvergunning. Later dit jaar volgen nog een participatieverordening en een werkwijze voor het uitdaagrecht waarin een aantal zaken uit dit stuk nader worden uitgewerkt.

# Introductie

## HOOFDSTUK 1

Alphen aan de Rijn is een levendige en groene gemeente met meer dan 100.000 inwoners en een diversiteit aan dorpen en buurten. De ambitie die is uitgesproken in het coalitieprogramma ‘Een groene stad met lef’ is om samen met inwoners te bouwen aan een vitale gemeente waarin inwoners en organisaties een prominenter plek krijgen. Dat mensen zich betrokken en gehoord voelen, dat inwoners meer zeggenschap hebben over hun omgeving en dat dit leidt tot betere plannen die aansluiten bij wat erbuiten leeft. Het coalitieprogramma sluit daarmee aan bij wat de Omgevingswet beoogt: van buiten naar binnen denken.

Met participatie wil de gemeente inwoners betrekken bij de diverse ontwikkelingen in hun omgeving. Daarbij past een gemeente die weet wat er leeft in de samenleving, die inwoners proactief betreft bij het opstellen van beleid en die initiatiefnemers ondersteunt bij het realiseren van hun plannen. In dit participatiekader werken wij uit hoe we hier handen en voeten aan geven. Hoe blijven we met elkaar in contact? Hoe zorgen we ervoor dat meer verschillende inwoners, ondernemers en belangenorganisaties meedoen? Waarin investeren we? Hoe geven we ruimte aan initiatieven uit de samenleving?

In deze strategie staan drie doelen centraal. Deze sluiten aan bij de bouwstenen uit het coalitieakkoord “Groene stad met lef”:

- **Van buiten naar binnen.** Meer zeggenschap en eigenaarschap bij inwoners en belanghebbenden.
- **Inclusief.** Het betrokken krijgen en houden van de inwoners van Gemeente Alphen aan den Rijn bij diverse ontwikkelingen in de gemeente, óók mensen die niet automatisch meedoen.
- **Helder.** Een integrale en duidelijke aanpak van participatie, zowel voor de gemeente als voor initiatiefnemers.

Voor de totstandkoming van dit participatiekader hebben ruim 3000 inwoners hun participatievoorkeuren laten weten via een online enquête, zijn er lessen getrokken uit drie participatiepilots en hebben diverse gesprekken en werksessies plaatsgevonden met medewerkers, raadsleden en bestuurders. Tenslotte zijn de adviezen uit diverse beleidsstukken (o.a. het rekenkameronderzoek inwonerinitiatieven, Democratisch Akkoord, Communicatieplan 2018–2022, Plan van Aanpak Jeugdparticipatie) meegenomen bij het opstellen van dit kader.

**Advies uit het rekenkamerrapport:**

*Stel een overkoepelende visie op over de verhouding tussen de gemeente en de gemeenschap, de participatie van inwoners en de rol van bewonersinitiatieven daarin. [...] Besteed in deze visie expliciete aandacht aan de veranderingen in de rollen van college, ambtenaren en raad en de wijze waarop deze verandering zich vertaalt in aanpassing van werkwijzen.*

# Participatie wat is dat?

## HOOFDSTUK 2

### 1) Definitie van participatie

Participatie betekent actieve deelname. Het is afgeleid van de Latijnse woorden pars (deel) en cipere (nemen). We weten dat niet iedereen daar hetzelfde beeld bij heeft. We weten ook dat mensen in toenemende mate zelf willen kiezen wanneer, op welke manier en met hoeveel intensiteit zij betrokken willen zijn bij een onderwerp. Dat maakt het stellen van duidelijke kaders en uitgangspunten een belangrijke voorwaarde voor een goed participatieproces. In dit document doen we hiervoor een voorzet.

Te beginnen met de definitie van participatie. Wat verstaan wij daar eigenlijk onder?

Onder participatie verstaan wij het tijdig betrekken van inwoners en andere belanghebbenden bij het ontwikkelen, uitvoeren en evalueren van beleid en/of het realiseren van initiatieven gericht op het verbeteren van de sociale en fysieke omgeving. Daarbij gaan inwoners, ondernemers, gemeentebestuur en de medewerkers met elkaar in gesprek bij het mogelijk of beter maken van elkaars initiatieven.

### 2) Overheidsinitiatief en inwonerinitiatief

Per participatieproces kunnen verantwoordelijkheden anders verdeeld zijn. We onderscheiden twee verschillende vormen van participatie:

1. **Overheidsinitiatief:** de gemeente wil beleid ontwikkelen of een project realiseren en inwoners geven input. Denk bijvoorbeeld aan het opstellen van de cultuurvisie of het opknappen van een straat.
2. **Inwonerinitiatief:** een inwoner (of ondernemer) wil een initiatief realiseren. Het proces wordt in sterke mate door inwoners getrokken en de gemeente denkt mee vanuit expertise en haar kaderstellende rol. Denk bijvoorbeeld aan het opstarten van buurttuinen op een braakliggend terrein.



### 3) Participatie onder de Omgevingswet

In de Omgevingswet gaat het over drie vormen van participatie<sup>1</sup>:

- **Kennisgeving:** het bevoegd gezag beschrijft uiterlijk bij de start van de verkenning voor een projectbesluit wie bij deze verkenning worden betrokken, waarover en wanneer; wat de rol is van het bevoegd gezag en de initiatiefnemer en waar meer informatie beschikbaar komt.
- **Motiveringsplicht:** het bevoegd gezag geeft in de motivering voor een projectbesluit aan hoe inwoners, bedrijven, maatschappelijke organisaties en bestuursorganen zijn betrokken bij de voorbereiding en wat de resultaten daarvan zijn.
- **Aanvraagvereiste:** om de initiatiefnemer tot participatie te stimuleren, moet hij bij het indienen van een vergunningaanvraag aangeven of, en zo ja hoe, inwoners, bedrijven, maatschappelijke organisaties en bestuursorganen bij de voorbereiding van de aanvraag zijn betrokken en wat de resultaten daarvan zijn.

Er is daarmee een sterke koppeling tussen de omgevingsvisie en dit participatiekader. Eén van de instrumenten onder de Omgevingswet is de omgevingsvisie, waarin lange termijn keuzes voor de leefomgeving zijn vastgelegd. In april 2021 is de ontwerpversie van de omgevingsvisie – Groene gemeente met lef – voor Gemeente Alphen aan den Rijn vastgesteld. De definitieve vaststelling van de omgevingsvisie is later dit jaar gepland.

### 4) Right to challenge / uitdaagrecht

Via het uitdaagrecht kunnen inwoners individueel of als groep bij de gemeente een alternatief voorstel indienen voor bijvoorbeeld de uitvoering van een collectieve voorziening in het kader van de Wmo of het onderhoud van een park, sportveld of andere maatschappelijke voorziening. Het doel hiervan is om inwoners de rol van samenwerkingspartner te geven, waarmee inwoners dus meer zeggenschap over hun eigen leefomgeving krijgen.

---

<sup>1</sup> Bron en nadere toelichting: [aandeslagmetdeomgevingswet.nl](https://aandeslagmetdeomgevingswet.nl)

Stichtingen, vrijwilligersorganisaties, maar ook individuele inwoners krijgen met het uitdaagrecht de kans taken uit te voeren die voorheen door de gemeente zelf werden uitgevoerd. Ook maakt het uitdaagrecht het mogelijk om aan lokale gemeenschappen het recht van eerste koop toe te kennen, als een particuliere voorziening die in het belang van de gemeenschap is, verkocht dreigt te worden en mogelijk moet plaatsmaken voor een commercieel aantrekkelijker doel. Denk hierbij aan het voortbestaan van een buurtwinkel, een bibliotheek of een speelplaats voor kinderen.

Het uitdaagrecht wordt veelal gezien als 'de eredivisie van participatie'. In 2019 werden slechts 67 gemeenten daadwerkelijk uitgedaagd door inwoners. Om het uitdaagrecht verder te stimuleren, bereidt het Rijk een wetsvoorstel (Wet versterking participatie op decentraal niveau) voor. Hiermee wordt het uitdaagrecht, als specifieke vorm van participatie, wettelijk verankerd. In de nieuwe participatieverordening (gepland najaar 2021, deze vervangt de inspraakverordening) zal het uitdaagrecht worden opgenomen. Daarnaast is een werkwijze voor het uitdaagrecht opgesteld. Deze wordt in de loop van 2021 gepubliceerd.

### **De Thermen2**

De Alphense zwembaden AquaRijn en De Hoorn werden tot 2016 geëxploiteerd door Stichting Sportspectrum, die ook onder andere het beheer en onderhoud van buitensportcomplexen uitvoerde. De gemeente leverde voor de exploitatie van de zwembaden een subsidie aan Stichting Sportspectrum. In 2015 heeft de gemeente het besluit genomen om voor de exploitatie van onder andere de zwembaden niet langer samen te willen werken met een overkoepelende stichting. De gemeente wilde – onder de noemer nieuw en anders – dat gebruikers van de zwembaden zelf de exploitatie ter hand zouden nemen. Twee initiatiefnemers vanuit de Alphense waterpolowereld hebben zich vervolgens met een right to challenge gemeld bij de gemeente. De initiatiefnemers daagden zo de gemeente uit om zelf de exploitatie van beide zwembaden ter hand te nemen tegen lagere kosten, inclusief een verbinding van de zwembaden met gemeentelijke doelen als participatie en gezond gewicht. Het initiatief loopt nog steeds en de gemeentelijke bijdrage is voortgezet.

## 5) Jeugd- en jongerenparticipatie

Veel gemeenten ondervinden dat de doelgroepen jeugd (tot 12 jaar) en jongeren (12–18 jaar) lastig zijn om bij beleid te betrekken. Toch is het belangrijk om het perspectief van jongeren mee te nemen. Zij kunnen een relevante bijdrage leveren aan beleid en projecten.

Voor de leeftijdscategorie tot 12 jaar (jeugd) heeft de gemeente een kinderburgemeester, kinderwethouders en een kinderraad benoemd, waarmee de dialoog met deze groep structureel wordt vormgegeven. De dialoog met jongeren van 12 tot 18 jaar vindt echter nog incidenteel plaats. De gemeente wil ook deze groep structureel betrekken bij het gemeentebestuur. Hiervoor is een plan van aanpak gemaakt voor jongerenparticipatie waarin de gemeente inzet op twee routes:

1. Een praktische tool waarmee alle medewerkers van de gemeente direct aan de slag kunnen met jongerenparticipatie. Aan de hand van een aantal selectievragen, kom je uit bij verschillende methoden van participatie.
2. Een (tijdelijke) werkgroep die jongerenparticipatiebeleid realiseert, coördineert en borgt. De werkgroep zorgt voor verbinding binnen en buiten de organisatie en ontwikkelt en verzamelt kennis. De werkgroep heeft onder meer als doelstelling dat binnen twee jaar minimaal 25% van de doelgroep (ongeveer 2500 jongeren van 12 tot 18 jaar in december 2022) inspraak heeft gehad in beleid. Belangrijk daarbij is dat alle kernen zijn vertegenwoordigd. Om jongeren meer te betrekken is recent het platform Njetwerk ([www.njetwerk.nl](http://www.njetwerk.nl)) gelanceerd.

De **kinderraad** van de gemeente komt 4 keer per jaar bij elkaar en staat onder voorzitterschap van de kinderburgemeester. Deze raad wordt daarbij uiteraard geholpen door experts van de gemeente. De kinderen praten over thema's die ze zelf belangrijk vinden en uitkiezen. Daarvoor nodigen ze experts uit en kunnen ze de gemeente adviseren om dingen anders te doen. De kinderraad heeft een budget van €10.000 om in te zetten in projecten die zij belangrijk vinden. Besluiten van de kinderraad hoeven niet nog een keer langs de gemeenteraad. De kinderraad heeft tijdens de eerste vergadering gekozen om het budget met name te besteden aan verkeersveiligheid, spelen en natuur.

## 6) Van inspraak tot burgerinitiatief

Er zijn nog andere manieren voor inwoners om invloed uit te oefenen op de gemeente. Inwoners kunnen bijvoorbeeld een voorstel agenderen voor de raad als zij voldoende handtekeningen hebben opgehaald. De raad beslist dan over dit zogeheten burgerinitiatief.

Ook bestaat er het spreekrecht waarmee inwoners invloed kunnen uitoefenen op de besluitvorming van de raad en de mogelijkheid tot het indienen van een zienswijze op een plan van de gemeente. Op de webpagina [www.alphenaandenrijn.nl/Raad/Uw\\_invloed](http://www.alphenaandenrijn.nl/Raad/Uw_invloed) is een overzicht te vinden van mogelijkheden om invloed uit te oefenen.

### QUOTE UIT INWONERSENQUETE



*“Werk aan binding met inwoners, dan komt de rest vanzelf.”*

In de bijlage is een totaaloverzicht te vinden met alle participatiemogelijkheden in de gemeente. Ook de Doe-democratie waarbij inwoners participeren door te doen is daarin opgenomen. Dan gaat het bijvoorbeeld om inwoners die in hun woonomgeving het groen onderhouden. Dat zijn er ruim 2300 in de gemeente. De rest van dit document gaat specifiek over de aanpak van de informele participatie.

Deze is gericht op het verhogen van draagvlak voor en kwaliteit van beleid en het ondersteunen van inwoners (al dan niet georganiseerd) bij activiteiten en initiatieven. Het doel hiervan is om in een vroegtijdig stadium met elkaar in gesprek te gaan, zoals ook het idee is van de Omgevingswet.

# Visie op participatie

## HOOFDSTUK 3

### 1) Strategie en basisprincipes

Wij vinden het belangrijk inwoners en andere belanghebbenden te betrekken bij de ontwikkelingen in hun omgeving. Het gaat zelfs verder dan dat; de gemeente wil meer betrokkenheid creëren. Dat inwoners meer zeggenschap krijgen over hun eigen sociale en fysieke leefomgeving, zodat zij ook echt medeverantwoordelijkheid voelen. En dat we door een hogere betrokkenheid betere plannen maken die daardoor op meer draagvlak kunnen rekenen. Daarnaast willen we weten wat er speelt in de samenleving en meer met elkaar in contact staan. Dit past bij de ambitie uit het coalitieprogramma 'Groene stad met lef' om een gemeente te zijn die van buiten naar binnen werkt, waarbij de inwoners en organisaties de opdrachtgever zijn van de gemeente.

Om dat te realiseren zijn dit onze drie basisprincipes voor participatie:

#### 1. Inclusieve aanpak

We zetten in op inclusieve participatie om ervoor te zorgen dat we zoveel mogelijk mensen en belanghebbenden bereiken en in staat stellen om te participeren. Dus ook de stille inwoners, het drukke gezin en de jongere die nog jaren in Alphen aan den Rijn wil blijven wonen, maar niet goed weet wat de gemeente allemaal doet. Dit betekent ook dat participatie maatwerk is.

#### 2. Heldere communicatie

We communiceren tijdig, helder en in duidelijke taal over beïnvloedingsruimte, rollen, verantwoordelijkheden, budget en besluitvorming. Ook zorgen we dat we blijven communiceren. Dit doen we gedurende het hele traject, ook als er even niets gebeurt, en over processtappen. We koppelen transparant terug aan de deelnemers wat er met hun inbreng is gedaan en hoe het proces verder verloopt.

### 3. Blijvend ontwikkelen

We evalueren trajecten proactief en investeren als organisatie in bewustwording van participatie en ons lerend vermogen. Omdat participatie en de aanpak ervan continu in ontwikkeling is, is bewust reflecteren en leren ook noodzakelijk om in te kunnen spelen op veranderingen en nieuwe middelen en mogelijkheden.

In de volgende hoofdstukken werken we uit wat dit betekent voor de gemeenteraad, de medewerkers, de inwoners en de Omgevingswet.

# Raad aan zet

## HOOFDSTUK 4

### 1) Rollen en verantwoordelijkheden

Bij de samenwerking met inwoners heeft de gemeente verschillende rollen.

Allereerst is de gemeente vaak initiatiefnemer (overheidsinitiatief). De gemeente betreft inwoners en andere belanghebbenden dan bij het opstellen en realiseren van beleid en neemt de verschillende opvattingen en ideeën mee om tot betere plannen te komen. Denk bijvoorbeeld aan het opstellen en realiseren van de omgevingsvisie, warmtetransitievisie, cultuurvisie en het sportakkoord. Bij een dergelijk overheidsinitiatief is het uiteindelijke besluit bij het opstellen van nieuw beleid altijd aan de gemeenteraad.

De gemeente kan ook belanghebbende zijn, bijvoorbeeld bij initiatieven van anderen. Denk aan inwoners die activiteiten willen ondernemen of een projectontwikkelaar die nieuwe woningen wil realiseren of invulling wil geven aan een leegstaand winkelpand (inwonerinitiatief). Daarvoor is ondersteuning van de gemeente nodig. Bijvoorbeeld door het verlenen van een subsidie, het geven van advies of faciliteren van het initiatief.

Wanneer het specifiek om een omgevingsvergunning gaat, dan toetst de gemeente de aanvraag en het doorlopen participatieproces. De initiatiefnemer moet aangeven of en zo ja hoe hij aan participatie heeft gedaan en wat de resultaten daarvan zijn. In dit geval is de gemeente eindbeslisser en bepaalt of een initiatief daadwerkelijk doorgaat. Let op: participatie is geen verplichting onder de Omgevingswet en daarmee geen grond om een vergunning te weigeren. Als de gemeente van mening is dat belangen hadden moeten worden opgehaald dan kan zij de initiatiefnemer verzoeken om alsnog een participatieproces te doorlopen. In de basis is het zo dat hoe hoger de impact op de omgeving is, hoe hoger de intensiviteit van de bijbehorende participatie. In de leidraad voor initiatiefnemers zijn hier handvatten voor uitgewerkt.



De gemeenteraad heeft in relatie tot de Omgevingswet en participatie nog een bijzondere rol. Zo kan de raad categorieën van gevallen aanwijzen waarbij **participatie verplicht** is voordat een aanvraag voor een vergunning kan worden gedaan (Omgevingswet, artikel 16.55 lid 7). Het is dan dus de initiatiefnemer die, voordat een aanvraag om van het omgevingsplan af te wijken kan worden ingediend, de participatie moet organiseren. Ook wijst de raad categorieën van gevallen aan waarin een **bindend advies** van de raad nodig is om af te wijken van het omgevingsplan, het zogeheten adviesrecht. Over het algemeen geldt: hoe kleiner het initiatief, hoe kleiner de kans dat de raad een rol speelt in het proces. En ook het tegenovergestelde is waar. Heeft het onderwerp kans om in de media te verschijnen? Is er sprake van grote tegengestelde belangen? Hoe meer gewicht het onderwerp heeft, hoe groter de kans dat de raad een rol speelt.

## 2) **De raad vroegtijdig betrekken**

In de verschillende sessies hebben raadsleden aangegeven participatie belangrijk te vinden en dat zij hun rol als raad vooral zien als onderdeel van een netwerkende en participerende overheid. Daarbij staat het principe centraal dat de dynamiek in de samenleving leidend is voor de sturing vanuit de overheid. Bewonersinitiatieven worden op prijs gesteld, doelen worden bereikt door de samenwerking met anderen en de raad wil oog hebben voor de zwijgende meerderheid.

Om een zorgvuldige afweging te kunnen maken (Zijn alle verschillende belangen en opvattingen gehoord? Is er een goed democratisch participatieproces doorlopen? Kan op basis van de beschikbare informatie op een zorgvuldige manier een besluit worden genomen?) is het belangrijk dat de raad actief geïnformeerd wordt over de participatie. De raad kan vervolgens toetsen op het proces: zijn alle belanghebbenden gehoord, is het proces helder, toegankelijk voor iedereen, is iedereen in staat deel te nemen ed.?

Dat vraagt een aanpassing van de werkwijze van de gemeente. Hierover meer in het volgende hoofdstuk.

# Medewerkers aan zet

## HOOFDSTUK 5

### 1) Een nieuwe werkwijze

Om te zorgen dat participatie niet alleen iets is dat we belangrijk vinden, maar iets wat we ook doen starten we met een vaste werkwijze bij participatietrajecten. We maken met elkaar de volgende werkafspraken:

Voorafgaand aan ieder participatietraject stellen we een aanpak op (zoals beschreven in het stappenplan). In deze aanpak staat in ieder geval omschreven:

- Hoeveel invloed inwoners hebben (niveau van participatie en op welke onderdelen)
- Hoe de gemeente een afspiegeling van de inwoners en belanghebbenden bij het proces gaat betrekken
- Waarom dit een passende aanpak is
- Wat de rol is van de raad, het college en de andere betrokkenen.

Bij trajecten waarbij het uiteindelijke besluit wordt genomen door de gemeenteraad, stelt de raad de participatieaanpak vast. Zo wordt de raad al vroegtijdig betrokken. Denk daarbij bijvoorbeeld aan nieuw te vormen beleid, gebiedsontwikkeling of grote reconstructies. Hierbij wordt het participatieplan (al dan niet met een mondelinge toelichting) door de raad vastgesteld. In andere gevallen wordt het participatieplan vastgesteld door het college.

Tenslotte stelt de raad later dit jaar een participatieverordening vast. Hiermee stelt de raad kaders voor participatie, zodat voor zowel de inwoners als voor gemeenten duidelijk is op welke manier zij in welke fase van het beleidsproces betrokken worden.

Op 22 mei 2019 heeft de gemeenteraad van een motie aangenomen over participatie in raadsvoorstellen met de opdracht om in ieder raadsvoorstel aan te geven welke maatschappelijke organisaties (zoals dorpsoverleggen en andere belangengroepen) betrokken zijn en waarom voor een bepaalde wijze van participatie is gekozen. En daarnaast om in ieder raadsvoorstel een samenvatting op te nemen van de inbreng van deze maatschappelijke organisaties en de reactie van het college met betrekking tot deze inbreng.

## 2) Participatie in het DNA van de organisatie

Participatie slaagt pas als het in het gemeente-DNA zit. We willen in gesprek zijn en samenwerken met inwoners uit de gemeente en weten wat er speelt. Dat we aan de voorkant nadenken over participatie en communicatie. Dat vraagt iets van de organisatie en van alle medewerkers, raad en college, zowel in kennis en kunde als in capaciteit en in houding. Het vraagt een open en uitnodigende houding ten opzichte van de inwoners en andere belanghebbenden en een ander manier van denken, van buiten naar binnen. Dat een inwoner met een idee – bijvoorbeeld voor een trapveldje – wordt geholpen om de juiste vervolgstappen te zetten. Wat leeft in de samenleving, is leidend voor de besluiten die op het gemeentehuis worden genomen, de activiteiten die we uitvoeren en de rol die we daarbij innemen als gemeente.

Om participatie in het gemeente-DNA van Alphen aan den Rijn te krijgen hebben we drie belangrijke elementen benoemd:

1. **Bewustwording:** Met pilotprojecten en regelmatige evaluaties (door middel van lunchsessies of reflectiebijeenkomsten) om ervaringen uit te wisselen over participatietrajecten met een brede groep medewerkers creëren we zowel bewustwording van het belang van participatie als een leer- en verbetereffect binnen de gehele organisatie. Het proces van leren en verbeteren geldt in het bijzonder voor de verplichte participatie binnen de Omgevingswet. Het proces van leren en verbeteren wordt hier een vast onderdeel. Tussentijds om bij te kunnen sturen en aan het eind van de rit om het proces en resultaat te bespreken.

Het is ook belangrijk we organisatiebreed inzien dat participatie onderdeel is van het werk van medewerkers van de gemeente. Team communicatie ondersteunt en adviseert, maar de verantwoordelijkheid ligt bij de projectteams en medewerkers.

2. **Middelen en afspraken:** Om participatie meer in te bedden in de organisatie is het zinvol om een set aan middelen en afspraken te hebben. Het stappenplan in dit participatiekader, de leidraad voor initiatiefnemers, de Betrokkenheidsprofielen en het stroomschema voor jongerenparticipatie zijn voorbeelden van deze tools die het makkelijker maken voor medewerkers van de gemeente om zelfstandig aan de slag te gaan met participatie. De randvoorwaarde om bij ieder traject de participatieaanpak vast te stellen is een tweede manier om participatie meer ingebed te krijgen in de organisatie. Alles rondom participatie krijgt in de toekomst bovendien een centrale plek op het intranet zodat alle medewerkers daar de actuele informatie en middelen kunnen vinden.
3. **Opleiding en training:** De gemeente investeert in de competentieontwikkeling van medewerkers en het communicatiever maken van de organisatie als geheel door hen participatietrainingen en Factor C workshops aan te bieden. Hierdoor krijgen medewerkers de mogelijkheid om te oefenen met nieuwe rollen en kwaliteiten tijdens trainingen, en om van elkaar te leren tijdens intervisiegesprekken.

Tenslotte zijn op de centrale plek op intranet hulpbronnen en een overzicht met personen te vinden om je verder op weg te helpen. Ook is er een team van medewerkers opgeleid om adviesgesprekken te voeren. Ook zij zijn terug te vinden in de kennisbank.

## CASE: PARTICIPATIE BIJ DE WARMTETRANSITIE

Bij het opstellen van de warmtetransitievisie konden inwoners in een heel vroeg stadium aangeven op welke manier zij wilden meedenken over het beleid. Dat varieerde van deelname aan een meedenkgroep, tot lidmaatschap van een duurzaamheidspanel of het concreet aanmelden voor een gesprek met een energicoach. Doordat mensen zelf de keuze hadden is er een grotere en meer diverse groep mensen geweest die in een later stadium actief participeerden.

De cijfers:

- 1802 mensen wilden in een online panel voor de TVW
- 288 mensen wilden advies van een energicoach
- 250 mensen wilden meedoen aan een meedenkgroep (bijeenkomst)

### Onze communicatieambitie:

*Wij zijn een betrouwbare, toegankelijke en herkenbare gemeente. We communiceren open, tijdig en helder over wat we doen en waarom we dit doen. We nemen de leefwereld van onze medewerkers, inwoners, ondernemers en maatschappelijke partners als uitgangspunt en sluiten aan bij hun communicatiebehoefte en -voorkeuren. Daar waar het kan door participatie en samenwerking.*

# Inwoners aan zet

## HOOFDSTUK 6

### 1) Invloed en initiatief

Dit hoofdstuk gaat over wanneer inwoners of externe initiatiefnemers (iemand van buiten de gemeente maar waarvan het initiatief wel impact heeft binnen de gemeente) iets willen realiseren binnen de gemeente.

Een actiepunt dat volgt uit dit participatiekader is dat de gemeente een centrale plek op de website inricht met informatie over participatie. U kunt hier vinden hoe u invloed kan uitoefenen op de totstandkoming, uitvoering en evaluatie van beleid, maar ook hoe u zelf een initiatief kan opstarten.

Wanneer u aan de start staat van uw initiatief en niet goed weet waar u terecht kunt, dan kunt u altijd bellen met het algemene nummer van de gemeente. De medewerkers daar koppelen u vervolgens aan de juiste persoon.

### 2) Handvatten voor initiatiefnemers

Goed om te weten is dat de Omgevingswet ervan uitgaat dat de initiatiefnemer zelf verantwoordelijk is voor participatie. Bij het aanvragen van een omgevingsvergunning geeft een initiatiefnemer aan of en hoe participatie heeft plaatsgevonden. Participatie is in principe niet verplicht én het is vormvrij. Hoe weet een initiatiefnemer dan hoe hij of zij dit het beste kan aanpakken?

Hiervoor is tegelijkertijd met dit participatiekader een **leidraad voor initiatieven** opgesteld. Daarin staat een handig stappenplan uitgewerkt voor initiatiefnemers. Deze is toepasbaar bij het aanvragen van een omgevingsvergunning.

In de basis bestaat dit plan uit 5 stappen:

1. Bedenk vooraf: is er ruimte voor invloed? Als de uitkomst al vooraf vaststaat dan is er geen ruimte voor participatie.
2. Bepaal welk participatieniveau past bij het initiatief.
3. Maak een participatieplan. Breng in beeld wie de belanghebbenden zijn en bedenk hoe zij het beste betrokken kunnen worden.
4. Voer het plan uit. Ga in gesprek met de belanghebbenden.
5. Maak een verslag. Leg de genomen acties en resultaten vast in een verslag en dien het in bij de aanvraag voor een vergunning.

#### **Uit de Omgevingswet:**

*Participatie is wél een aanvraagvereiste is bij vergunningen, maar géén grond voor weigering. Participatie is daarmee vormvrij. De wet laat de verantwoordelijkheid bij de initiatiefnemer.*

Voor het maken van een participatieplan kunnen initiatiefnemers gebruik maken van de checklist. Zorg ervoor dat deze vragen in het plan beantwoord worden: ➡

- 
- 1. Wat is de vraag?
  - 2. Wat is het doel?
  - 3. Wie hebben ermee te maken?
  - 4. Hoeveel ruimte is er voor aanpassingen?
  - 5. Wie doen er mee? En in welke rol?
  - 6. Hoe lang duurt het initiatief?
  - 7. Wie neemt het besluit? (ook als mensen het niet met elkaar eens zijn)
  - 8. Wanneer, hoe en waar wordt er gecommuniceerd?
  - 9. Welke achtergrondkennis is nodig en welke informatie is beschikbaar?
  - 10. Hoe betreft u uw omgeving?  
*(bijvoorbeeld: brief, bericht via Whatsapp, enquête, bijeenkomst)*

➡ **Tip:**

Het kan zijn dat participatie ook al plaatsvindt bij het opstellen van het participatieplan. Dit maakt een plan sterker. Dit gebeurt bijvoorbeeld door sleutelfiguren vast vooraf te spreken over op welke manier zij willen participeren of door inwoners te vragen naar hun participatie- en communicatievoorkeuren. Zo kan de keuze van participatie-instrumenten optimaal worden afgestemd op de voorkeuren van de betrokkenen.



# De Omgevingswet

## HOOFDSTUK 7

### 1) Omgevingsvisie: Een levend document

De omgevingsvisie is een levend document. Een belangrijk onderdeel van de Omgevingswet is **monitoring en evaluatie**. Nadat de omgevingsvisie en het omgevingsplan zijn vastgesteld en er omgevingsvergunningen worden verleend, gaan we ervaren of dat wat is vastgelegd in de omgevingsvisie (nog) volstaat. Klopt het nog met wat we willen bereiken, sluit het nog aan bij veranderingen in de maatschappij of moeten we dingen aanpassen? Evaluatie maakt dan ook deel uit van de beleidscyclus van de omgevingsvisie. We doen dat niet te vaak, want dan mist het zijn kracht als sturingsinstrument, maar ook niet te weinig waardoor het niet meer aansluit op de actuele situatie. Een logisch evaluatiemoment kan jaarlijks zijn, aansluitend op de vaststelling van de begroting. Daarbij is het mogelijk om onderdelen van de omgevingsvisie aan te passen (i.p.v. de hele visie als geheel).

De periodieke actualisatie van de omgevingsvisie – om aan te blijven sluiten bij de relevante ontwikkelingen in de leefomgeving – wil de gemeente ook participatief doen. Dat betekent dat de gemeente inwoners en andere belanghebbenden rondom het gekozen evaluatiemoment raadpleegt over de ontwikkelingen in de gemeente in relatie tot de verschillende integrale opgaven.

Eén van de actiepunten uit dit document is dat de evaluatiecyclus, hoe we dat doen en wie we daarbij betrekken (welk onderdeel evalueren we met wie), nog verder wordt uitgewerkt.

### 2) Participatie en de Omgevingswet

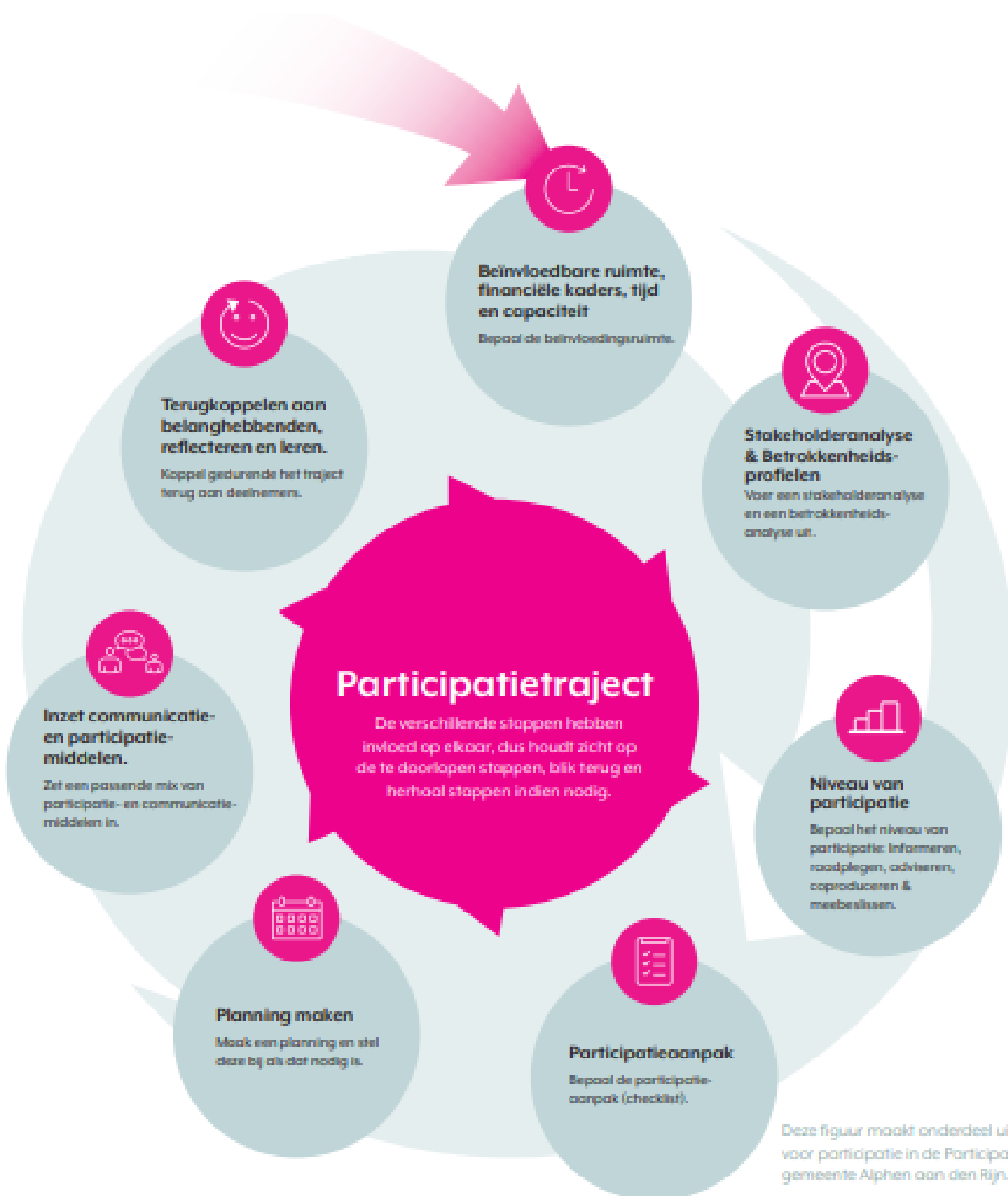
In hoofdstuk 2 is beschreven over welke vormen van participatie het gaat in de Omgevingswet. De Omgevingswet wil meer ruimte geven voor ideeën van initiatiefnemers. De belangen van betrokkenen wegen daarin nadrukkelijk mee: participatie.

De wet zegt alleen dát er participatie moet plaatsvinden, niet hoe dat moet. Gemeenten hebben daarmee de ruimte om een werkwijze te ontwikkelen die past in de lokale context. Dit participatiekader geeft hier grotendeels invulling aan. De Omgevingswet en dit participatiekader lopen echter niet één-op-één op. Voor het onderdeel Omgevingswet is nog een verdiepingsslag nodig. Dit pakken we in het najaar van 2021 op.

### **De verschillende instrumenten binnen de Omgevingswet**

Voor verschillende instrumenten binnen de Omgevingswet is participatie vereist. De volgende onderdelen uit de strategie kunnen gebruikt worden om participatie bij instrumenten binnen de Omgevingswet vorm te geven:

- Het 7-stappenplan voor participatie (hoofdstuk 8)
- Dashboard met de betrokkenheidsprofielen
- De gereedschapskist (hoofdstuk 9)
- De stakeholder- en actorenanalyse (opgesteld voor de omgevingsvisie)



Deze figuur maakt onderdeel uit van het Stoppenplan voor participatie in de Participatieaanpak van de gemeente Alphen aan den Rijn.

## 1) Stap 1: Doel, inzichtelijk maken van beïnvloedbare ruimte, financiële kaders, tijd en capaciteit

Een belangrijke succesfactor voor een geslaagd participatietraject is een afweging van ruimte en mogelijkheden aan het begin. Wat wil je met participatie bereiken (doel) en wat is de beïnvloedingsruimte (waar kunnen inwoners wel en niet over meedenken)? Wat is de beschikbare capaciteit (organisatiebreed)? Wat is de doorlooptijd? Hoeveel budget is er beschikbaar voor de participatie en communicatie?

Door dit duidelijk te doen is het eenvoudiger om de juiste keuzes te maken voor de participatieaanpak en kan er gedurende het project helder worden gecommuniceerd over onder andere de voortgang en de mate van invloed op de uitkomst. Ook kunnen er passende keuzes gemaakt worden bij de inzet van participatiemiddelen in relatie tot de beschikbare capaciteit en budget. Zo zorgen we ervoor dat we geen verkeerde verwachtingen scheppen en dat participatie een integraal onderdeel wordt van het gehele proces.

Beslist de raad in een later stadium over het traject? Betrek de raad dan vooraf, zodat er ook commitment vanuit de raad is voor het participatietraject. De raad kan bijvoorbeeld leidende principes vaststellen voor een specifiek traject of aangeven hoe en op welke momenten zij zelf betrokken en geïnformeerd willen worden.

### ➡ Tip:

Wanneer een participatietraject leidt tot een aanbesteding bij een derde partij, neem in het programma van eisen dan specifiek op hoe en op welke momenten de raad betrokken wil worden.

## 2) Stap 2: Stakeholderanalyse en Betrokkenheidsprofielen

Om inwoners, bedrijven en organisaties op een gestructureerde manier te betrekken bij projecten is stap twee het maken van een omgevingsanalyse. Deze analyse bestaat uit twee delen:

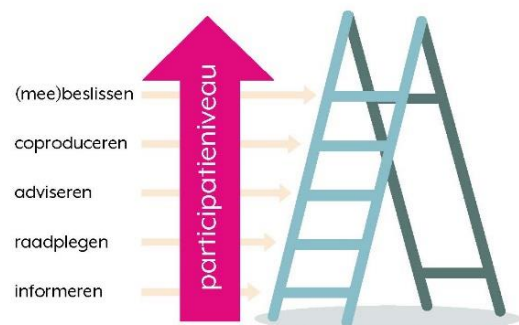
- I. Het in kaart brengen van de verschillende belanghebbenden en belangen, met de krachtenveldanalyse uit de Factor C methode. Hiermee wordt de omgeving in kaart gebracht. Wie zijn er betrokken, welke belangen spelen er (aard en omvang) en wat is de rol van de diverse actoren? Gaan ze een daadwerkelijke bijdrage leveren of moeten ze vooral goed geïnformeerd worden?
- II. Het inzoomen op de te verwachten participatie- en communicatievoorkeur en eventuele binding met het onderwerp op basis van de betrokkenheidsprofielen. Deze inwonerprofielen zijn voor iedere wijk beschikbaar en geven zinvolle houvast om vooraf de juiste keuzes te kunnen maken qua inzet van middelen en om gedurende het traject te toetsen of er een voldoende diverse groep inwoners bereikt en betrokken is. Het geeft inzicht in wat inwoners in een bepaald gebied een fijne manier vinden om betrokken te worden.

Na het doorlopen van deze stap zijn bijna alle ingrediënten beschikbaar om een strategie voor de verschillende doelgroepen te maken. De stap die nog mist is het bepalen van het participatieniveau.

### 3) Stap 3: Niveau van participatie bepalen

Voor het bepalen van het participatieniveau gebruiken we de participatieladder met vijf treden: informeren, raadplegen, adviseren, coproduceren, meebeslissen.

De eerste trede 'informeren' doen we sowieso bij ieder project. Bovendien is het zo dat binnen een project verschillende participatieniveaus tegelijk kunnen plaatsvinden en dat in verschillende fases van een traject (van het opstellen tot het uitvoeren en evalueren van beleid) de mate en vorm van participatie kan verschillen.



Bij grote projecten is het mogelijk dat op onderdelen coproductie plaatsvindt en op andere advisering. Dat is vaak zelfs aan te raden, omdat de hogere niveaus op de ladder (coproduceren en meebeslissen) ook meer betrokkenheid en daarmee meer tijdsinvestering van inwoners vergt. We zien dat meer mensen participeren als zij zelf kunnen bepalen in welke mate zij participeren.

 **Tip:**

In vroege fases van een participatietraject gaat het vaak om het ophalen van inzichten en voorkeuren. Dan is de trede raadplegen met bijbehorende laagdrempelige middelen zoals een enquête geschikt. Soms volstaat dat, maar er zijn ook trajecten waarbij in latere fases gezamenlijke oplossingen gezocht moeten worden of keuzes moeten worden gemaakt. Dan is een trede als coproduceren meer geschikt. Daarbij passen meer tijdsintensieve vormen waar ook voldoende achtergrondkennis voor nodig is, zoals een bijeenkomst of dialoog.

### Alphen Begroot

Alphen Centrum Begroot is de naam van de pilot die we op 1 februari 2020 gestart zijn in de wijk Alphen Centrum (postcodes 2405 en 2406). Inwoners uit dit gebied ontvingen een uitnodiging om van 27 mei tot 28 juni hun plannen in te dienen om de wijk leuker, fijner en groener te maken. 3.247 personen (21,3% van de 15.254 personen die een stemcode ontvingen) hebben vervolgens online hun stem uitgebracht via het Open Stad platform die we bij deze pilot voor het eerst inzetten. Deze software maakt het mogelijk om campagne te voeren, argumenten uit te wisselen en likes te verwerven, zelfs in Coronatijd. Onder de zes winnende plannen, bekendgemaakt op vrijdag 3 juli 2020, werd een wijk- budget van € 30.000 verdeeld.

#### **4) Stap 4: Participatieaanpak bepalen**

De volgende stap is het bepalen van de participatieaanpak. Om te kijken of alle elementen erin zitten kan gebruik gemaakt worden van de checklist op pagina 22. Zorg dat de aanpak ruimte laat om deze gaandeweg bij te stellen als dit nodig is. In overleg met de betrokkenen kan bijvoorbeeld besloten worden om op onderdelen het participatieniveau te wijzigen of om een extra participatiemoment toe te voegen.

Overweeg om bij deze stap (met name bij grote trajecten) al belanghebbenden te betrekken bij het opstellen van het participatieplan. Denk bijvoorbeeld aan een online enquête om participatievoorkeuren op te halen of een gesprek met ondernemers die de plannen raken, om hen te informeren en betrekken nog voordat er over de activiteit naar buiten wordt getreden.

Als de gemeenteraad later een besluit neemt over het traject, dan stelt de raad bij deze stap de participatieaanpak vast. Dit is met name gewenst bij een traject waarbij sprake is van grote en tegengestelde belangen en bij ruimtelijke projecten waarbij het besluit uiteindelijk wordt genomen door de gemeenteraad. Zo kan de gemeenteraad een beter beeld krijgen van alle inspanningen die gedaan worden en is de rol van de raad zelf helder. In andere gevallen stelt het college of management de aanpak vast.

#### **5) Stap 5: Planning maken**

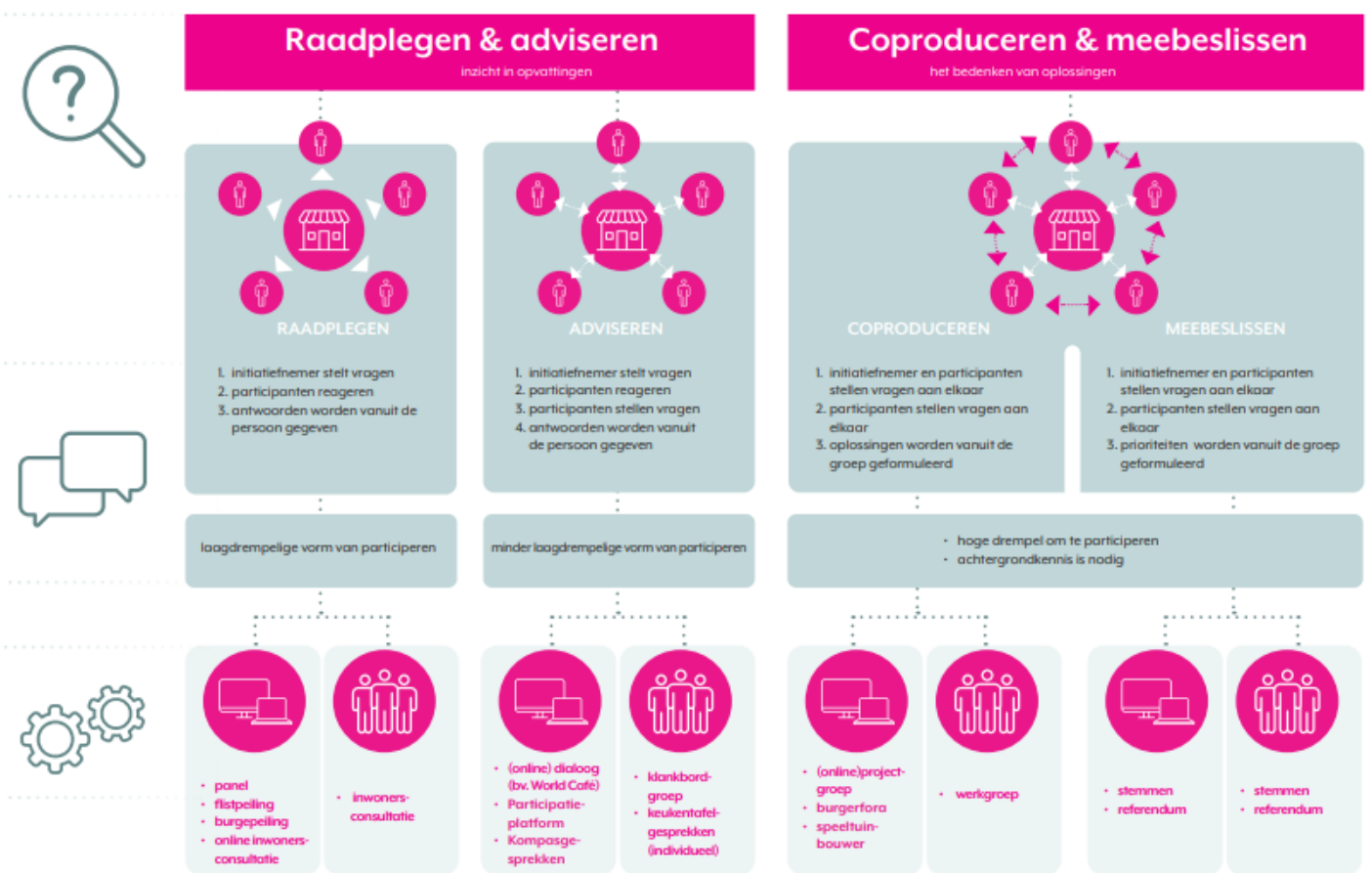
Maak een planning en stel deze bij als dat nodig is. Zorg dat er voldoende tijd wordt uitgetrokken voor participatie en communicatie.

#### **6) Stap 6: Inzet van communicatie- en participatiemiddelen**

Zet, in overleg met team communicatie, een passende mix van participatie- en communicatiemiddelen in. Het volgende hoofdstuk gaat in op de middelen voor participatie. Een actueel overzicht van beschikbare middelen wordt toegankelijk gemaakt via het intranet. Gebruik ook de kennis en ervaring van het team communicatie. Zij kunnen adviseren over de in te zetten middelen en het aanscherpen van de inhoud.

Een handig hulpmiddel bij het bepalen van de juiste middelen bij het juiste doel is onderstaand schema (vrij vertaald naar het keuzeschema van de Hogeschool Utrecht). Het schema laat verschillende dialogovormen zien en brengt de mate van interactie in beeld.

## Vormen van participatie



Vrij vertaald naar het keuzeschema van de Hogeschool Utrecht en KIEM © Citisens 



## **7) Stap 7: Terugkoppelen aan belanghebbenden, reflecteren en leren**

Koppel gedurende het traject terug aan deelnemers. Dat kan zijn wat er met de uitkomsten gedaan is, maar ook procesinformatie (wat zijn de vervolgstappen en wanneer). Ook als er geen nieuwe informatie is, is het belangrijk om dit terug te koppelen, zodat mensen niet het idee hebben dat er met hun inbreng niets gedaan wordt.

Daarnaast is uit de participatiepilots gebleken hoe waardevol het reflecteren op participatietrajecten is. Door evalueren (met belanghebbenden en/of met elkaar) een standaard onderdeel te maken van participatieprocessen, borgen we de geleerde lessen. Leerpunten kunnen worden verwerkt in deze overkoepelende strategie zodat het een levend document blijft.

### QUOTES UIT INWONERSENQUETE



*“Informeer inwoners die iets gemeld hebben of eraar gekeken is en wat de conclusies zijn.”*



*“Communiceer duidelijk over de ingebrachte ideeën en laat ook de follow up zien.”*

# Gereedschapskist

## HOOFDSTUK 9

### Inleiding

Binnen een participatietraject kunnen verschillende participatiemiddelen worden ingezet. De inzet hangt onder meer af van de beleidsfase, het doel van de participatie, het gekozen participatieniveau, voorkeuren van de betrokkenen en beschikbare tijd, budget en capaciteit.

Hieronder staan onze eigen instrumenten toegelicht: waarvoor en voor wie zijn deze geschikt? Het is nadrukkelijk geen uitputtende lijst en er zijn tal van vormen mogelijk; specifiek voor jongeren is er een aantal vormen beschikbaar, speciaal voor deze doelgroep. Team communicatie kan adviseren bij de keuze voor en inzet van de instrumenten.

Hou in de basis rekening met het volgende:

- **specifiek met de dorpen in gesprek**

Inwoners uit de dorpen geven aan dat zij zich vooral betrokken voelen bij hun eigen dorp of wijk en minder bij de overkoepelende gemeente. In de toelichting op de enquête kwam ook vaak het verzoek om specifiek met de dorpen in gesprek te gaan. Bijvoorbeeld door daar bijeenkomsten te organiseren (de mensen zelf opzoeken in plaats van hen uitnodigen op het gemeentehuis) of door de samenwerking op te zoeken met georganiseerde bewonersoverleggen en verenigingen. In de handreiking kernendemocratie heeft de gemeente de samenwerking met georganiseerde bewonersoverleggen beschreven. Belangrijk is om bij participatietrajecten op zoek te gaan naar een representatieve afspiegeling van de inwoners en/of om inspanning te plegen om alle verschillende standpunten en opvattingen te horen, dus óók van de inwoners uit de verschillende dorpen.

- **specifieke doelgroepen**

Stel altijd de vraag: moet er iets extra's gedaan worden voor specifieke doelgroepen, zoals ouderen, mensen met een andere culturele achtergrond of jongeren? Voor advies over het bereiken van jongeren is het kernteam jeugd beschikbaar om mee te denken.

- **centrale plek**

Voor de waardering van een participatietraject is heldere informatie onmisbaar. Zorg dat er een centrale plek wordt ingericht waar informatie over het traject te vinden is, hoe de besluitvorming er uit ziet, op welke momenten men daar invloed op kan uitoefenen en wat er met de uitkomsten gedaan wordt. Voor complexe trajecten is het zinvol om hiervoor een tijdlijn op te nemen.

- **mix van middelen**

Zet waar mogelijk in op een mix van middelen waarbij zowel online als offline middelen worden ingezet. Dit geeft betrokkenen de keuze hoe zij willen participeren, wat een positief effect heeft op het aantal mensen dat meedoet en de diversiteit aan opgehaalde opvattingen. De coronacrisis (waarin alles online gebeurde) heeft ons geleerd dat de mix echt iets toevoegt met name in de combinatie tussen een grote groep bereiken (via online middelen) en een verdiepende dialoog (vooral via fysieke bijeenkomsten).

#### QUOTE UIT DE INWONERSENQUETE



*“Betrek dorpsraden en buurten meer bij het maken van plannen.”*

## Participatieplatform Open Stad

Wij maken gebruik van het participatieplatform Open Stad. Hiermee kan gemakkelijk een centrale interactieve plek gemaakt worden voor een participatieproject. Open stad biedt een aantal functionaliteiten die als een soort 'legoblokken' zijn in te zetten om inwoners meer invloed en zeggenschap te geven op wat er in hun stad of dorp gebeurt. Denk bijvoorbeeld aan een online stemtool, manieren om plannen in te sturen, een tool waarmee inwoners budget kunnen toewijzen aan plannen voor het gebied en een keuzewijzer voor bijvoorbeeld complexe openbare ruimteprojecten. Mensen kunnen zich registreren voor het platform en zo bijvoorbeeld ideeën aandragen voor Gemeente Alphen aan den Rijn.

Dit middel is met name interessant om in te zetten bij grotere, impactvolle en/of intensieve trajecten, als een centrale plek waar alle informatie te vinden is. Doordat deelnemers een account moeten aanmaken om te reageren en zich een nieuwe omgeving eigen moeten maken is het bij de inzet van dit middel belangrijk om na te denken hoe mensen er komen en hoe er wordt ingezet op een langdurige dialoog. De inzet van Open Stad is vooral raadzaam wanneer je op meerdere momenten online interactie wilt met belanghebbenden en de capaciteit hebt voor communitymanagement (het levendig houden van het gesprek).

**Open Stad** is inmiddels bij twee participatieprocessen ingezet:

- Op de pagina 'Alphen Centrum Begroot' hebben inmiddels 21,3% (3.247 van 15.254) van de inwoners van het gebied hun stem laten horen.
- Op de pagina 'Groot onderhoud/reconstructie dorpskern Zwammerdam' hebben 42 van de 104 adressen in de dorpskern van Zwammerdam gezorgd voor wijzigingen in het ontwerp.

## **Inwonerspanel**

Alphen aan den Rijn beschikt over een inwonerspanel van circa 2250 deelnemers (Alphen Panel). Dit panel kan bevestigd worden over allerlei onderwerpen die spelen in de gemeente. Dit panel wordt beheerd door I&O research.

Daarnaast heeft de gemeente een meedenkpanel specifiek van de RES en de Warmtetransitie. Hierin zitten circa 2650 deelnemers. Dit panel wordt beheerd door Citisens.

## **Toolbox jeugdparticipatie**

In het plan van aanpak jeugdparticipatie is een toolbox opgenomen met instrumenten die specifiek geschikt zijn voor jongeren. Bijvoorbeeld Swipocratie (per app voorkeuren doorgeven door naar links of naar rechts te swipen), maar ook een wedstrijd, 'ijsTukTuk' of soepkraam, adviesraad of brainstorm horen tot de mogelijkheden. Gemeente Alphen aan den Rijn werkt hiervoor met een stroomschema voor jeugdparticipatie.

## **Initiatievenkompas**

De werkwijze met het initiatievenkompas richt zich op een positieve basishouding en open het gesprek aangaan met als centrale vraag: wat kunnen we voor elkaar betekenen? Uitgangspunt is gelijkwaardigheid. Eigenaarschap blijft bij de initiatiefnemer. Er is een klein netwerk van medewerkers die getraind zijn in het faciliteren van een Kompasgesprek.

### **Tip:**

Denk van tevoren ook na over de toegankelijkheid van een webinar. Schakel bijvoorbeeld een doventolk in om de toegankelijkheid te verhogen. Wanneer een webinar wordt opgenomen en naderhand gedeeld via de gemeentelijke website, dan is ondertiteling een vereiste.

## **Huis aan huisblad**

Het huis-aan-huis blad (week in beeld) is onder inwoners het meest gewaardeerde middel in de gemeente om op de hoogte te blijven van nieuws en ontwikkelingen.

## **Sociale media**

Sociale media zijn geen participatie-instrumenten maar wel effectieve middelen om op het netvlies te komen van een brede groep inwoners. Juist mensen die minder geneigd zijn om van zich te laten horen bij participatietrajecten kan je goed bereiken door aan te sluiten bij de kanalen die zij zelf veelvuldig gebruiken. Het biedt mogelijkheden om berichten op specifieke doelgroepen of gebieden te richten. Bedenk dus altijd of je een participatietraject extra zichtbaarheid kan meegeven door sociale media in te zetten. In de betrokkenheidsanalyse zijn onder meer de communicatievoorkeuren van de verschillende groepen inwoners te zien.

## **Informatief webinar**

In de participatiepilots (Perspectief Landschap & Stad, Energie & Duurzaamheid, Omgevingsvisie) heeft de gemeente positieve ervaringen opgedaan met webinars. Er was veel animo voor onder inwoners en het middel werd gewaardeerd. Webinars zijn vooral geschikt om mensen te informeren. Er is niet veel ruimte voor interactie, zoals dat er wel is bij (digitale) bijeenkomsten. Geïnteresseerden melden zich vooraf aan via een aanmeldformulier en delen hierin bijvoorbeeld alvast hun belangrijkste vragen zodat het programma daarop kan worden afgestemd. Om een webinar interactiever te maken kan er aanvullend gebruik gemaakt worden van een stemtool (zoals Mentimeter) en/of de gelegenheid om vragen te stellen in de chat. Voor webinars gebruiken we ms teams live of maken we gebruik van onze videoproducent.

## QUOTE UIT DE INWONERSENQUETE



*“Met een enquête maakt de gemeente het voor mij eenvoudiger om gericht over onderwerpen na te denken en mijn mening te geven.”*

### **Online enquête**

Een online enquête is een vragenlijst die circa 5–10 minuten duurt om in te vullen. De enquête kan via diverse kanalen worden uitgezet (bijvoorbeeld via een uitnodiging op de deurmat, tot veldenquêteurs op straat, een aankondiging in het huis-aan-huis blad of sociale media). Het kenmerk van een online enquête is dat de uitkomsten representatief zijn (evt. gewogen), dus dat er veel mensen aan meedoen.

### **Flitspeiling**

Een flitspeiling is een ‘light versie’ van de online enquête. Deze wordt uitgezet via sociale media, kent een korte invultijd (circa 3 minuten) en een beperkt aantal vragen. Het is een geschikt middel om te proeven wat er speelt in de stad, maar is zelden representatief. Ook laat dit middel door het beperkte aantal vragen weinig tot geen ruimte voor verdere uitsplitsingen van de resultaten (bijvoorbeeld diepere inzichten in de motieven van voor- of tegenstanders of een uitsplitsing per wijk). Voordeel is dat er in korte tijd en tegen relatief lage kosten een groot bereik kan worden gecreëerd.

### **Bijeenkomst**

Bijeenkomsten komen in vele soorten en maten. Van een informatieve inwonersavond tot een dialoogsetting voor een grote groep inwoners, waarin meerdere onderwerpen en oplossingen besproken worden. Bijeenkomsten kunnen bovendien zowel fysiek (bijvoorbeeld in een dorpshuis, bij de voetbalvereniging of in het gemeentehuis) plaatsvinden als online. Voor online bijeenkomsten maakt de gemeente gebruik van MS Teams soms in combinatie met een brainstormtool (bijvoorbeeld Miro).

## Overzicht

Niveau van participatie	Mate van invloed/doel	Geschikte middelen *
<b>Informereren</b>	Geen formele inbreng, wel reageren.	Nieuwsbericht (on- of offline) Nieuwsbrief (on- of offline) Informatiebijeenkomst (on- of offline) Brief
<b>Raadplegen</b>	Belanghebbenden delen hun mening, ervaring en ideeën. De initiatiefnemer hoeft niets te doen met de uitkomsten maar moet wel motiveren wat er mee is gedaan en waarom.	AlphenPanel Citizens panel Online Flitspeiling Inwonersconsultatie/enquête Interactieve bijeenkomst (on- of offline)
<b>Adviseren</b>	De initiatiefnemer bepaalt de agenda, betrokkenen kunnen suggesties, bezwaren of oplossingen aandragen. De initiatiefnemer hoeft niets te doen met de uitkomsten maar moet wel motiveren wat er mee is gedaan en waarom.	Dialogo (on- of offline) Klankbordgroep (on- of offline) Open stad Keukentafelgesprekken (individueel) Kompasgesprekken
<b>Coproduceren</b>	Gezamenlijke planvorming en keuzes maken. En het gezamenlijk uitvoeren van publieke diensten.	Project- of werkgroep (met inwoners en gemeentemedewerkers/on- of offline) Burgerfora (on- of offline) Open stad Speeltuinbouwer
<b>Meebeslissen</b>	Besluitvorming ligt bij de betrokkenen.	Stemmen Open stad Referendum

\*Het doel bepaalt de vorm

### QUOTE UIT DE INWONERSENQUETE



*“De brief voor de enquête is een goed plan. Dit bereikt meer mensen dan via het lokale huis aan huisblad.”*



# Bijlage: Begrippen

## BIJLAGE

### **Inspraak, bezwaar en beroep**

Inspraak: De wettelijke mogelijkheden om te reageren op voorgenomen besluiten en beleid van de gemeente, voordat daar een definitief besluit wordt genomen.

Zienswijze: een zienswijze is een wettelijke mogelijkheid om een reactie in te dienen op een ontwerpbesluit van de gemeente. De gemeente legt het ontwerp ter inzage. U kunt daarop reageren voordat de gemeente een definitief besluit neemt. Het kan bijvoorbeeld gaan om een ontwerp-omgevingsvergunning.

Bezwaar: een bezwaar is een wettelijke mogelijkheid om een reactie in te dienen nadat een definitief besluit is genomen door de gemeente. Bent u het niet eens met een besluit van de gemeente? Dan kunt u vaak bezwaar maken. De gemeente kijkt zorgvuldig naar uw bezwaar en bepaalt of het tot aanpassing of intrekking leidt van het eerder genomen besluit.

Beroep: in beroep gaan is een wettelijke mogelijkheid om een reactie in te dienen op een definitief besluit dat genomen is door de gemeente voor te leggen aan de rechter. Bent u het niet eens met de manier waarop de gemeente uw bezwaren heeft meegenomen in haar definitieve besluit? Dan kunt u in beroep gaan bij de rechter.

### **Participatie**

Doe-democratie: Er is sprake van een Doe-democratie als inwoners concrete zaken in het publieke domein zélf of samen met overheden en instanties oppakken.

Doordat inwoners iets gaan doen, zoals het aanbieden van informele zorg en welzijn, het zelf programmeren en beheren van een buurthuis of een moestuin, ontstaat er een vorm van meebepalen of meebeslissen. Aan de slag met een concreet project voor de wijk of buurt? Kijk op:

[https://www.alphenaandenrijn.nl/Inwoners\\_en\\_bedrijven/lets\\_voor\\_uw\\_wijk\\_of\\_buurt\\_doen\\_of\\_aanvragen](https://www.alphenaandenrijn.nl/Inwoners_en_bedrijven/lets_voor_uw_wijk_of_buurt_doen_of_aanvragen)

Invloed uitoefenen op de raad: Om invloed uit te oefenen op besluiten van gemeenteraad kunt u gebruik maken van inspreken bij vergaderingen, het indienen van een burgerinitiatief, petitie of raadgevend referendum. Een volledig overzicht van de mogelijkheden staat hier:

[https://www.alphenaandenrijn.nl/Raad/Uw\\_invloed](https://www.alphenaandenrijn.nl/Raad/Uw_invloed)

Uitdaagrecht: Het uitdaagrecht (Right to Challenge) is het recht van inwoners en maatschappelijke partijen om een verzoek bij het gemeentebestuur in te dienen om de feitelijke uitvoering van een gemeentelijke taak over te nemen, als zij denken deze taak beter, met meer maatschappelijke meerwaarde en/of goedkoper uit te kunnen voeren. Alphen aan den Rijn heeft al invulling gegeven aan het uitdaagrecht bij sport en bij vastgoed. Het uitdaagrecht gaat opgenomen worden in de wijziging van de Gemeentewet (in 2021). De gemeente heeft een werkwijze in voorbereiding hoe om te gaan met challenges binnen Alphen aan den Rijn.

Overheidsinitiatief: de gemeente wil beleid ontwikkelen of een project realiseren en inwoners geven input.

Inwonersinitiatief: een inwoner (of ondernemer/marktpartij) wil een initiatief realiseren. Het proces wordt in sterke mate door inwoners getrokken en de gemeente denkt mee vanuit expertise en haar kaderstellende rol.

## **Omgevingswet**

Omgevingswet: De Omgevingswet treedt in 2022 in werking en bundelt de regels voor ruimte, wonen, infrastructuur, milieu, natuur en water en raakt ook aan zaken als gezondheid en sociale aspecten zoals ontmoeting. Dat betekent: minder en overzichtelijke regels, meer ruimte voor initiatieven, lokaal maatwerk en vertrouwen in het bevorderen van participatie. Doel van de wet is meer betrokkenheid van inwoners en andere belanghebbenden bij de ontwikkeling van de leefomgeving door ze zo goed en zo vroeg mogelijk te betrekken, zodat er meer draagvlak ontstaat voor initiatieven. In de wet is opgenomen dat participatie moet, maar niet h oe.

Omgevingsvisie: een omgevingsvisie geeft antwoord op de vraag: wat voor gemeente zijn we, waar willen we naartoe? Het is de lange termijnvisie op hoofdlijnen van de gemeente over de fysieke leefomgeving.

Omgevingsplan: vanuit de Omgevingswet worden alle bestemmingsplannen vervangen door één omgevingsplan. In dit omgevingsplan staan de regels voor activiteiten die gevolgen hebben of kunnen hebben voor de fysieke leefomgeving. Het omgevingsplan bevat voor het gehele grondgebied van de gemeente in ieder geval de regels die nodig zijn met het oog op een evenwichtige toedeling van functies aan locaties.

Omgevingsvergunning: met een omgevingsvergunning kunnen inwoners, bedrijven en overheden toestemming vragen om activiteiten in de leefomgeving uit te voeren.

# Bijlage: Factor C

## BIJLAGE

Factor C helpt om het participatieproces te ontwerpen. Daarbij worden standaard vijf stappen gezet, die opeenvolgend maar ook afzonderlijk van elkaar en parallel kunnen worden ingezet.

Deze stappen zijn online te doorlopen via

<https://www.communicatierijk.nl/vakkennis/factor-c>

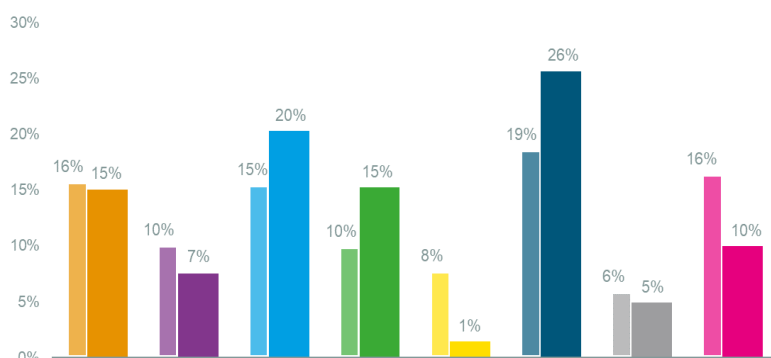
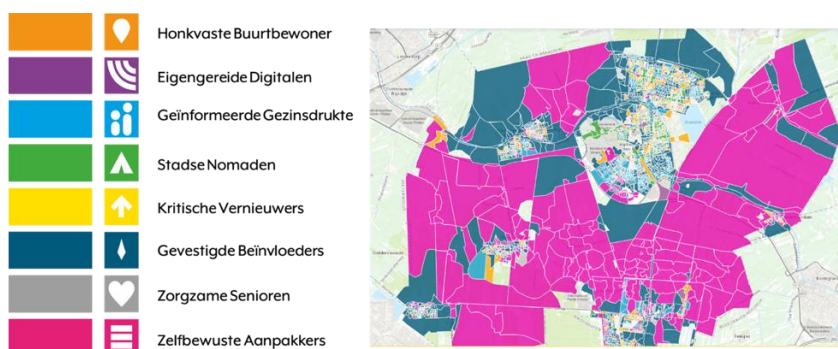


# Bijlage: Betrokkenheidsprofielen

## BIJLAGE

Gemeente Alphen aan den Rijn heeft een betrokkenheidsanalyse uitgevoerd waarin is gekeken uit welke inwonersprofielen de gemeente bestaat. Dit segmentatiemodel onderscheidt acht typen inwoners die van elkaar verschillen in participatievoorkeuren en vertrouwen in de overheid. Van deze groepen zijn ook achtergrondkenmerken zoals leeftijd, welvaart en opleidingsniveau bekend.

De betrokkenheidsprofielen zijn online te raadplegen voor medewerkers van de gemeente. Doordat in deze omgeving zowel de hele gemeente als de samenstelling van inwoners per wijk te zien is biedt dit middel strategische handvatten om voor ieder gebied een passende participatieaanpak te bepalen.



NL (links) versus Alphen aan den Rijn

## Colofon

Iedereen aan zet

Participatie in Gemeente Alphen aan den Rijn

30 september 2021

### *Opdrachtgever:*

Gemeente Alphen aan den Rijn

Postbus 13

2400 AA Alphen aan den Rijn

Tel: 14-0172

Email: [gemeente@alphenaandenrijn.nl](mailto:gemeente@alphenaandenrijn.nl)



### *Ondersteuning:*

Citizens

Goeman Borgesuslaan 77

3515 ET Utrecht

Tel: 030 233 4131

Email: [hallo@citizens.nl](mailto:hallo@citizens.nl)



### *Figuren:*

Citizens